

...wir starten in Kürze

WEBINAR ZUR MANUELLEN RÜCKNAHME



16.1.2025



Das Einwegpfandsystem für Getränkeflaschen und Dosen

WEBINAR ZUR MANUELLEN RÜCKNAHME

16.1.2025

Fragen – bitte in den Chat (F&A) schreiben.

Nicht beantwortete Fragen stellen wir gesammelt auf www.recycling-pfand.at/downloads.html

AGENDA

Agenda

1. Grundelemente des Pfandsystems
2. Rücknahme- und Ausnahmeregelungen
3. Wie funktioniert die manuelle Rücknahme?
4. Registrierung im EWP-Portal
5. Wie funktioniert die Logistik?

EINFÜHRUNG IN DAS EINWEGPFAND ÖSTERREICHS

CHANGE

2,4 Milliarden mal jährlich

Warum?

1. Kreislaufwirtschaft → EU-Vorgaben

2. Anti-Littering



3. Hochwertiges Recycling



Was ändert sich?



- Gültig ab 1.1.2025
- **€ 0,25 Pfand** beim Verkauf auf alle Einweggetränkeverpackungen in **Kunststoffflaschen** und **Metaldosen** eingehoben.
- Gebindegröße 0,1L bis 3L

Ausgenommen vom Pfandsystem sind:



- **Milch** und Milchprodukte



- Getränkeflaschen für **Beikost** und **flüssige Lebensmittel**, die für besondere **medizinische Zwecke** bestimmt sind und verwendet werden



- **Sirupe**, da diese zwar in weitestem Sinne Getränke, aber nicht zum unmittelbaren Verzehr gedacht sind

Umstellungstermine Einwegpfand

1. Verkaufsstart

- Ab **1.1.2025** dürfen Produkte mit Pfandlogo verkauft werden
- Der Pfandkreislauf ist vorher nicht aufgebaut und Produkte mit Pfandlogo dürfen davor nicht in den Verkehr gebracht werden

2. Übergangsfrist Produktion & Verkauf

- Getränke **ohne Pfandlogo** und dem „alten“ EAN-Code dürfen noch **bis 31.3.2025 produziert** / abgefüllt werden und bis **31.12.2025** verkauft werden

ACHTUNG: Aufgrund der Übergangsfrist werden **zeitgleich bepfandete und nicht bepfandete** Gebinde im Umlauf sein!

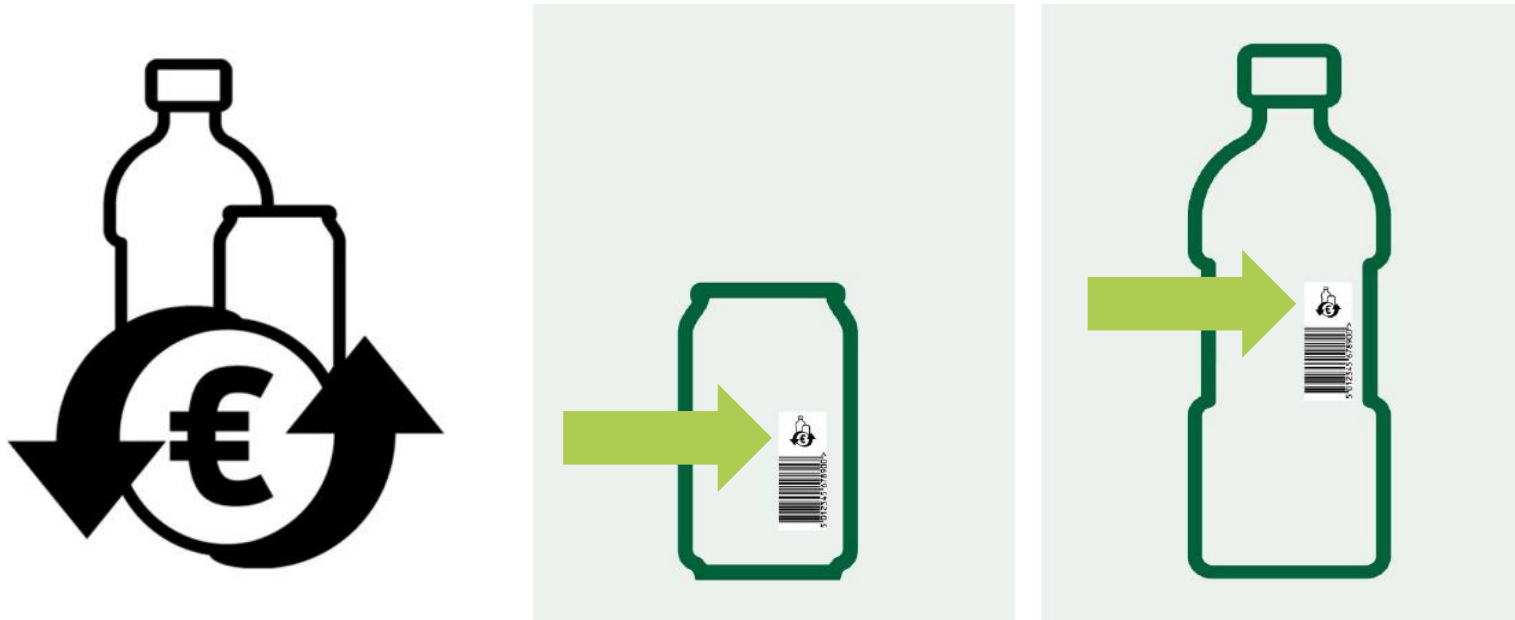


Wie erkennt man Pfandgebinde?

Kennzeichnung für Konsumenten & manuelle Rücknehmer

Pfandlogo

- Kennzeichnung der Produkte mit dem Pfandlogo
- Erkennung für den **Konsumenten** und **manuellen Rücknehmer**

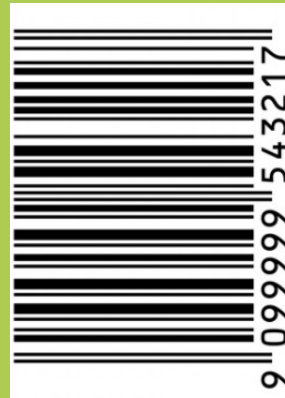


Produktkennzeichnung und Übergangsfrist:



ALT

- Alter EAN-Code



NEU

- Neuer EAN-Code + Pfandlogo



Die Verordnung bringt für Konsument:innen einige Veränderungen:



Worauf muss bei der Rückgabe / Rücknahme geachtet werden?

- Die Gebinde müssen das **österreichische Pfandlogo** haben
- Die Gebinde müssen **leer** sein
- Die Gebinde müssen **unzerdrückt** sein



Was bedeutet „unzerdrückt“



- „Beulen“ sind möglich
- Etikett muss auf der Flasche sein
- EAN-Code muss gut erkennbar und von der Zählanlage lesbar sein
- An der **Zählstelle** kann in **Ausnahmefällen** händisch nachgescannt werden, wenn die Zählstelle die Flasche auswirft

WER muss WAS zurücknehmen?

Rücknahme - Wer muss die Leergebinde zurücknehmen?

Egal, ob Supermarkt, Bäckerei, Schnellimbiss, Würstelstand oder Kantine:

- **Wer ab 2025 Getränke verkauft**, muss diese mit wenigen Ausnahmen auch **zurücknehmen**.
- Die Rücknahme erfolgt **manuell** oder über **Rücknahmeautomaten**
- Rücknehmer erhalten eine Aufwandsentschädigung (Handling Fee)



Rücknahme - Welche Rahmenbedingungen gelten?

Manuelle Rücknahme: nur jene Gebinde zurücknehmen, die

- **Packstoff** (Kunststoff oder Metalldose)
- **Füllvolumen** (zB 0,33L, 0,5L, 1L,...)
- üblicher **Verkaufsmenge pro Kaufakt** entsprechen.



Aber markenunabhängig = muss **alle Marken**, Sorten zurücknehmen

Beispiel: Verkauft werden nur 0,5L Pet-Flaschen Marke Coca-Cola Classic. Üblicherweise 1-3 Flaschen pro Kaufakt

- Muss **alle** 0,5L Pet Flaschen zurücknehmen, auch andere Marken (Vöslauer, Frucade, Waldquelle...)
- Menge: Muss nur 3 Gebinde zurücknehmen pro Konsumenten

Rücknahme – Welche Rahmenbedingungen gelten?

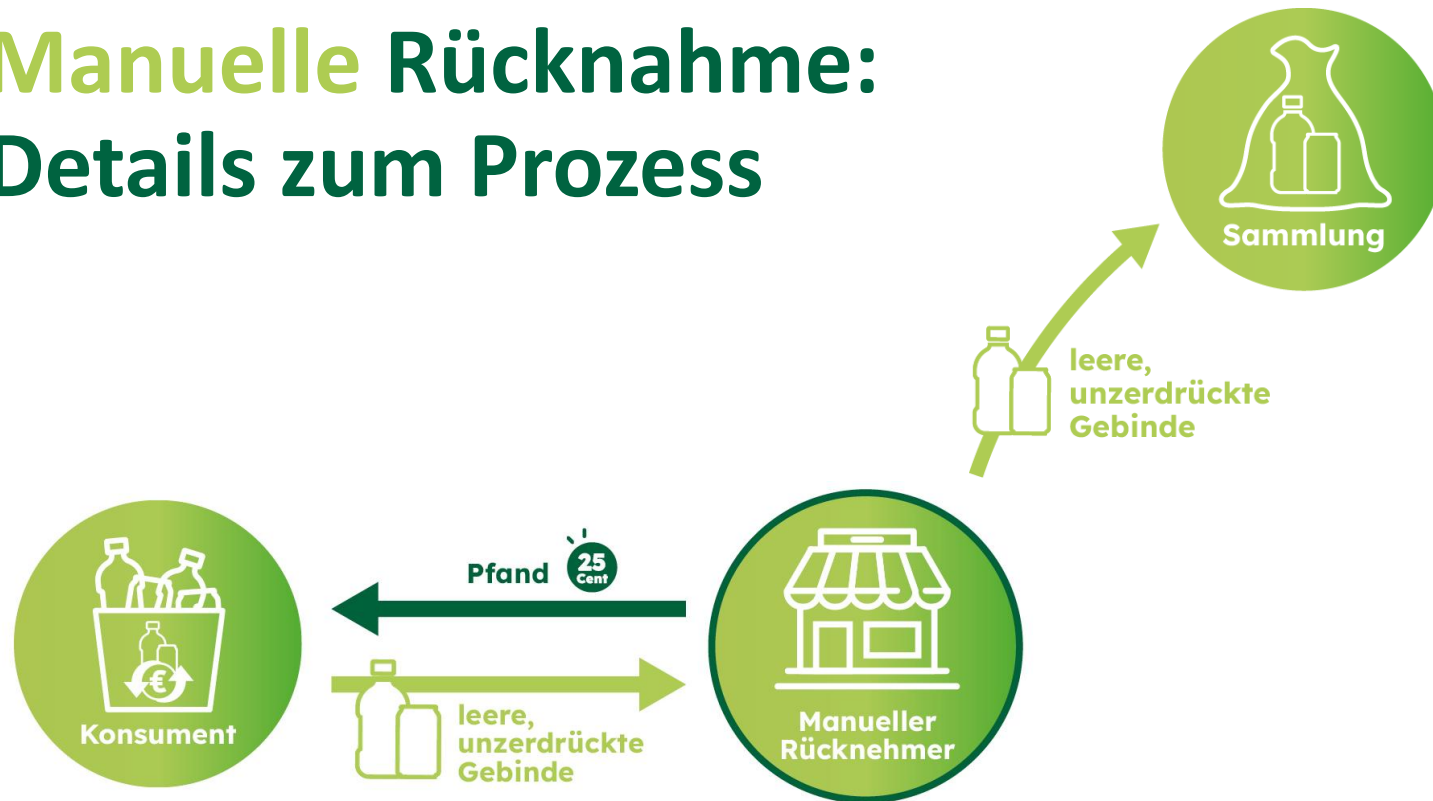
Rücknahme mit Rücknahmeautomaten:

- Muss **alle Gebinde** zurücknehmen
- keine Mengenbegrenzung



So funktioniert die manuelle Rücknahme

Manuelle Rücknahme: Details zum Prozess

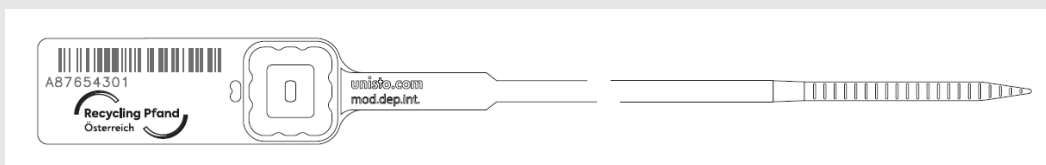


Säcke & Plomben für manuelle Rücknehmer

Säcke für die Sammlung der Gebinde

Sackabmessungen:	55 x 40 x 140 cm
Füllstandlinie:	bei 90 cm Höhe
Fassungsvermögen:	ca. 300l - offen ca. 200l - geschlossen
Sackinhalt:	ca. 150 – 200 Stück (je nach Gebindemix)
Sackgewicht:	ca. 3-4 kg/vollem Sack

Sackplombe:



Erstbestückung der Säcke & Plomben automatisch, dann bestellen



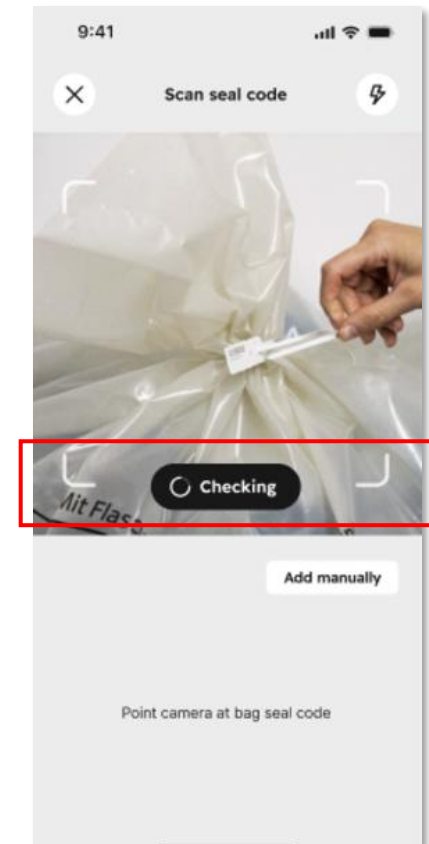
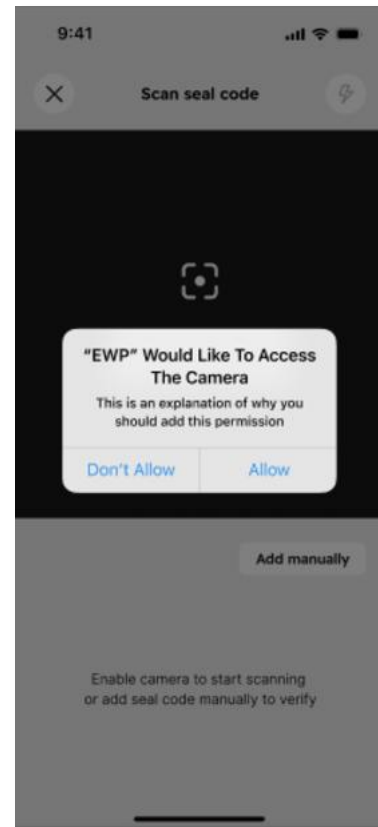
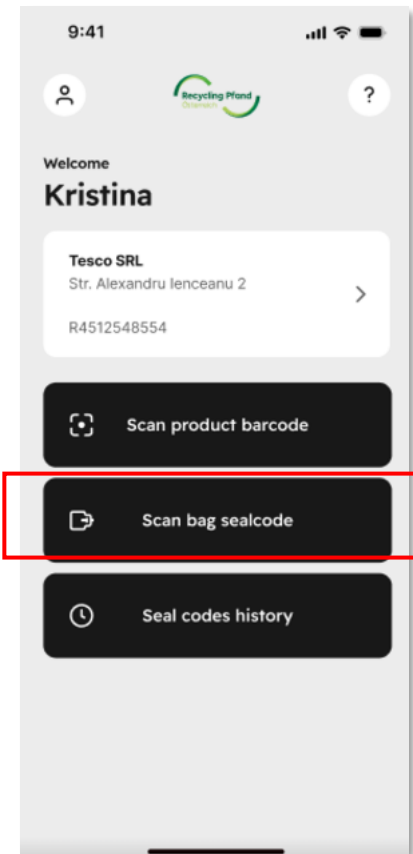
Sack gefüllt mit 160 Stk.

Manuelle Rücknahme: Details zum Prozess



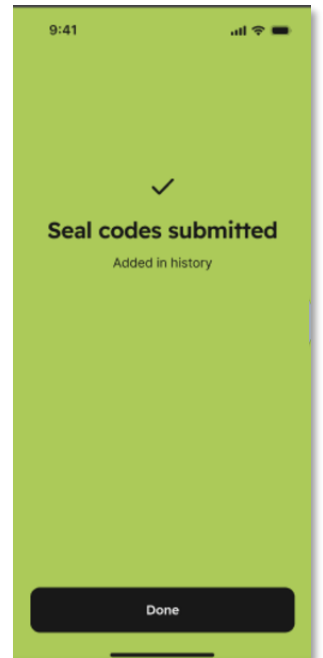
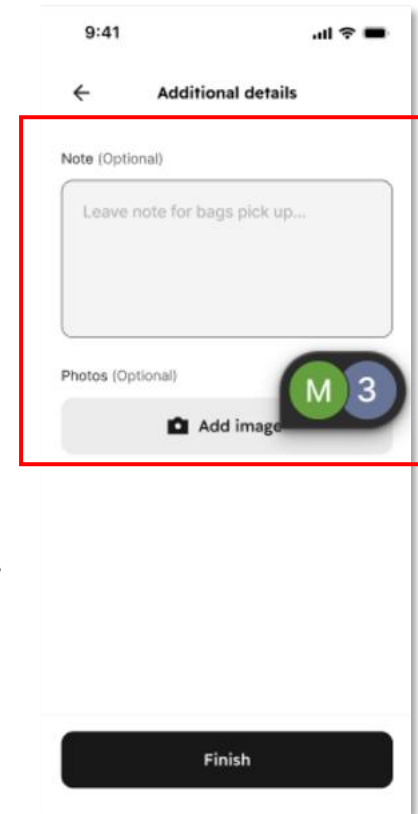
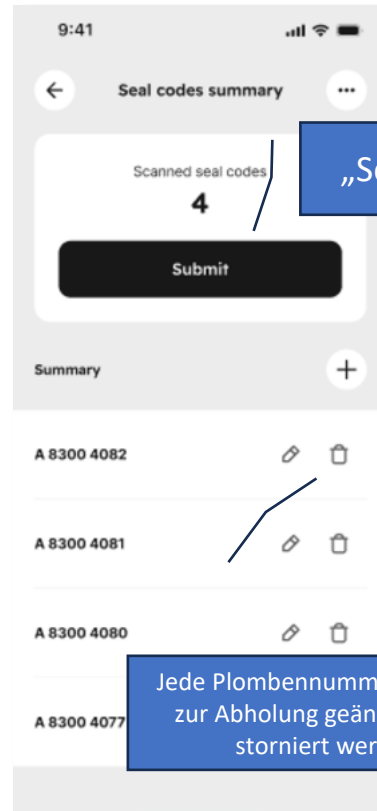
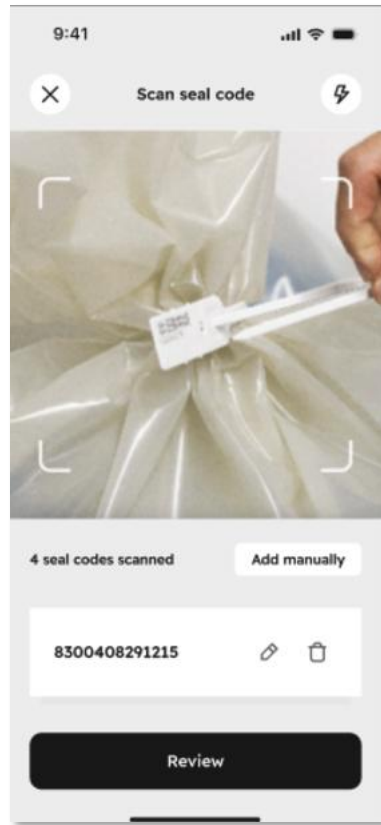
Anmelden voller Säcke aus manueller Sammlung via App

- User wählt „Sackplombe scannen“
- App fordert den User auf, den Zugriff auf die Kamerafunktion zuzulassen → Scan des Plombencodes mit der Kamera
- Nach dem Scan der Plombennummer, prüft die App die Richtigkeit der Plombennummer



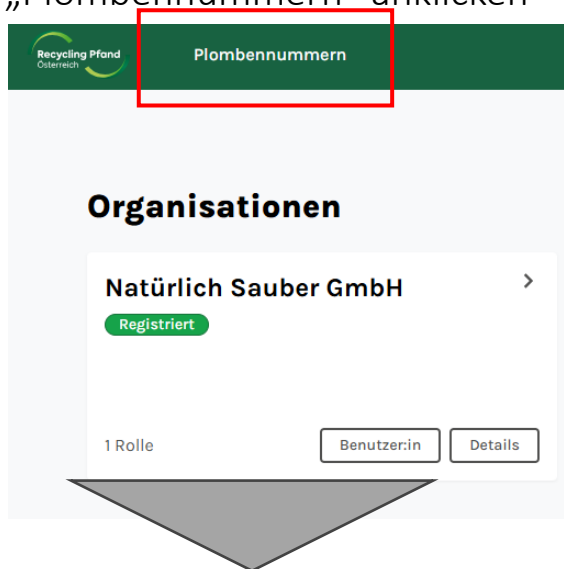
Anmelden voller Säcke aus manueller Sammlung via App

- Wenn Plombennummer korrekt, wird diese aufgelistet
- Scan nächste Plombe oder Abschluss
- Auflistung aller gescannten Plomben
- Übermittlung der Plombennummern an das EWP-Portal
- Abholung der Säcke ab sofort möglich
- Möglichkeit Informationen zur Abholung oder Bilder zu ergänzen
- Übermittlung wird bestätigt

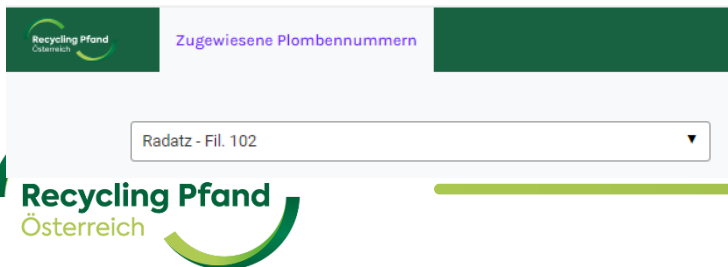


Anmelden voller Säcke aus manueller Sammlung via EWP-Portal

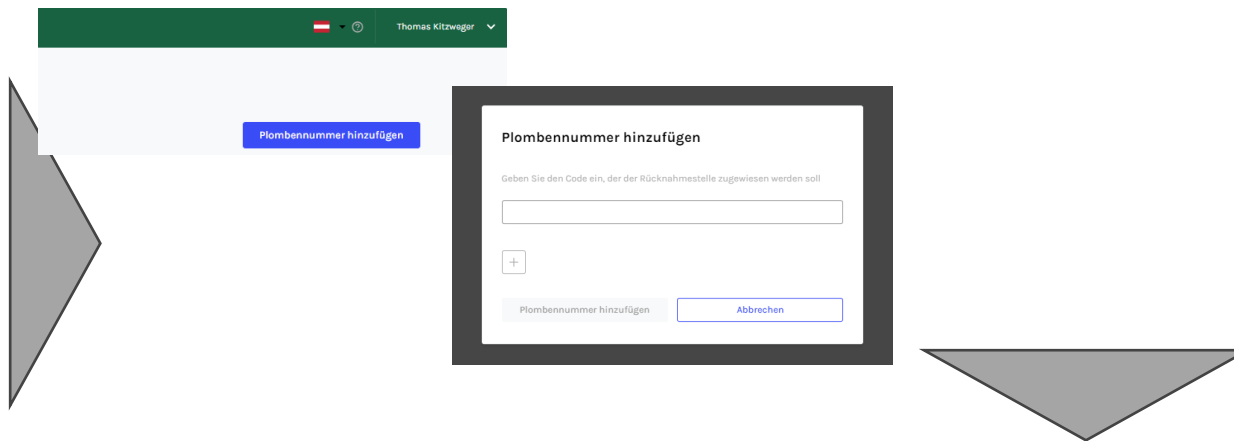
- User meldet sich im Portal an
- Über Organisation eigenes Menü „Plombennummern“ anklicken



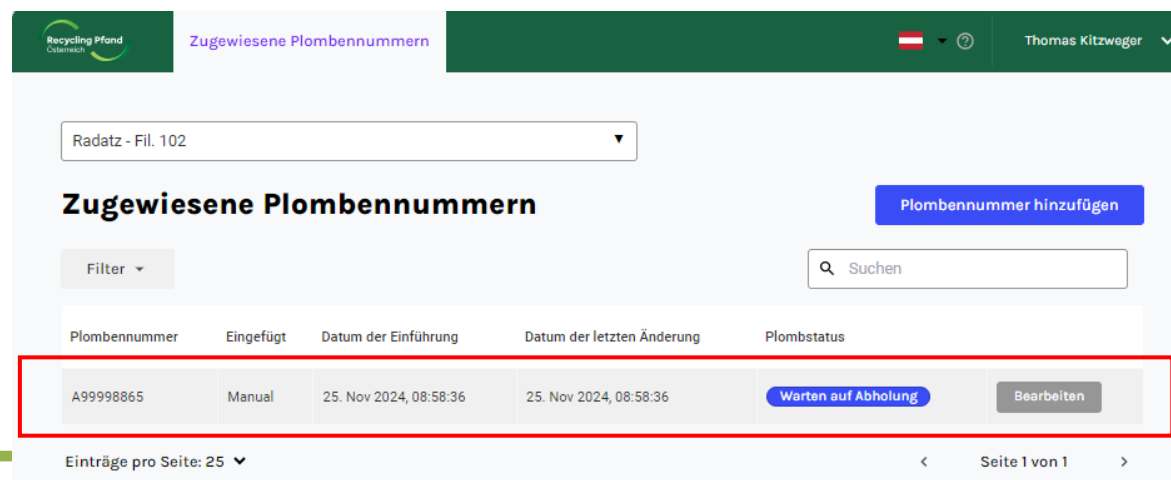
- Auswahl des Standortes (Rücknahmestelle), wenn mehrere vorhanden



- Button „Plombennummer hinzufügen“
- Plombennummer eintragen



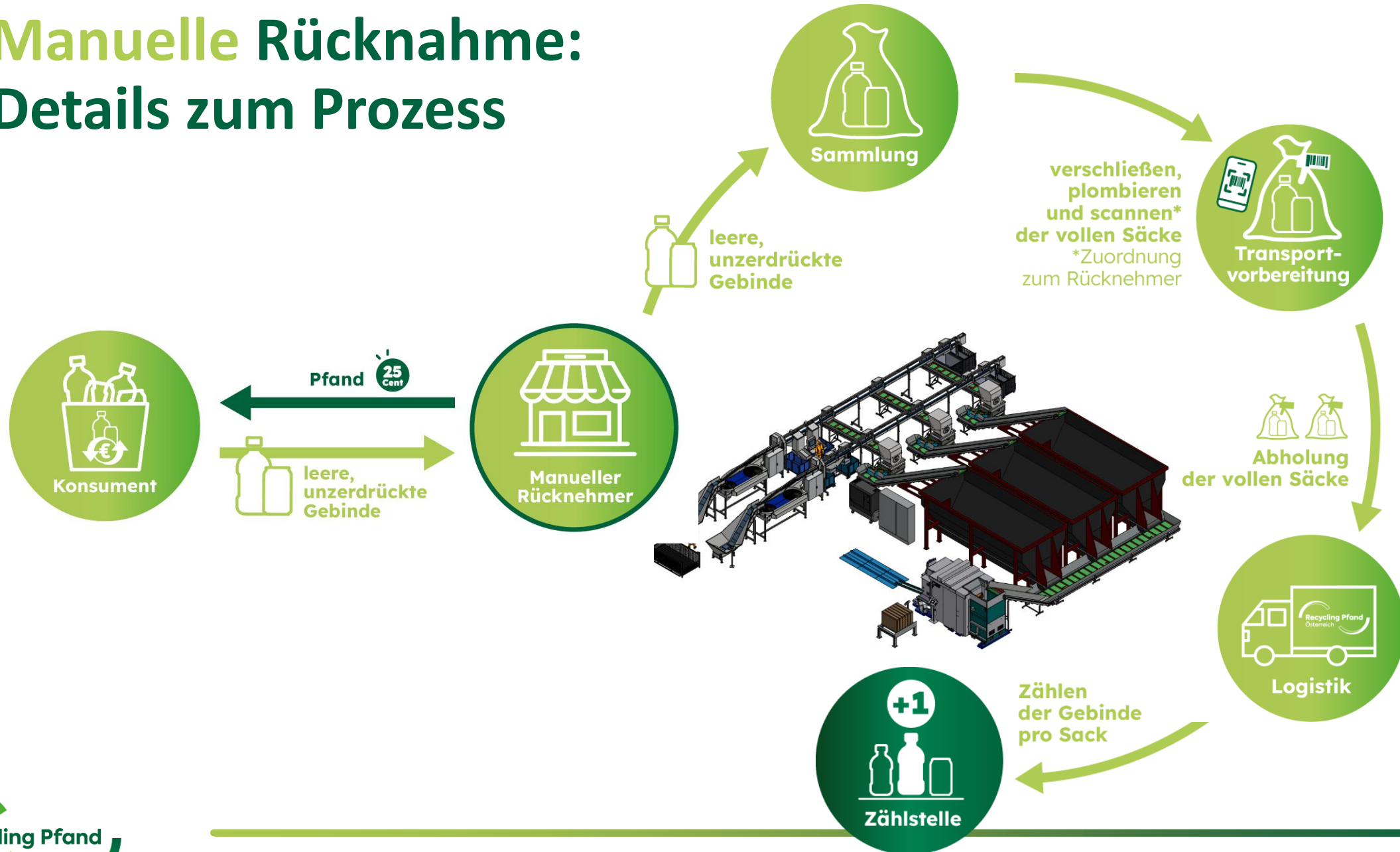
- Plombennummer angemeldet



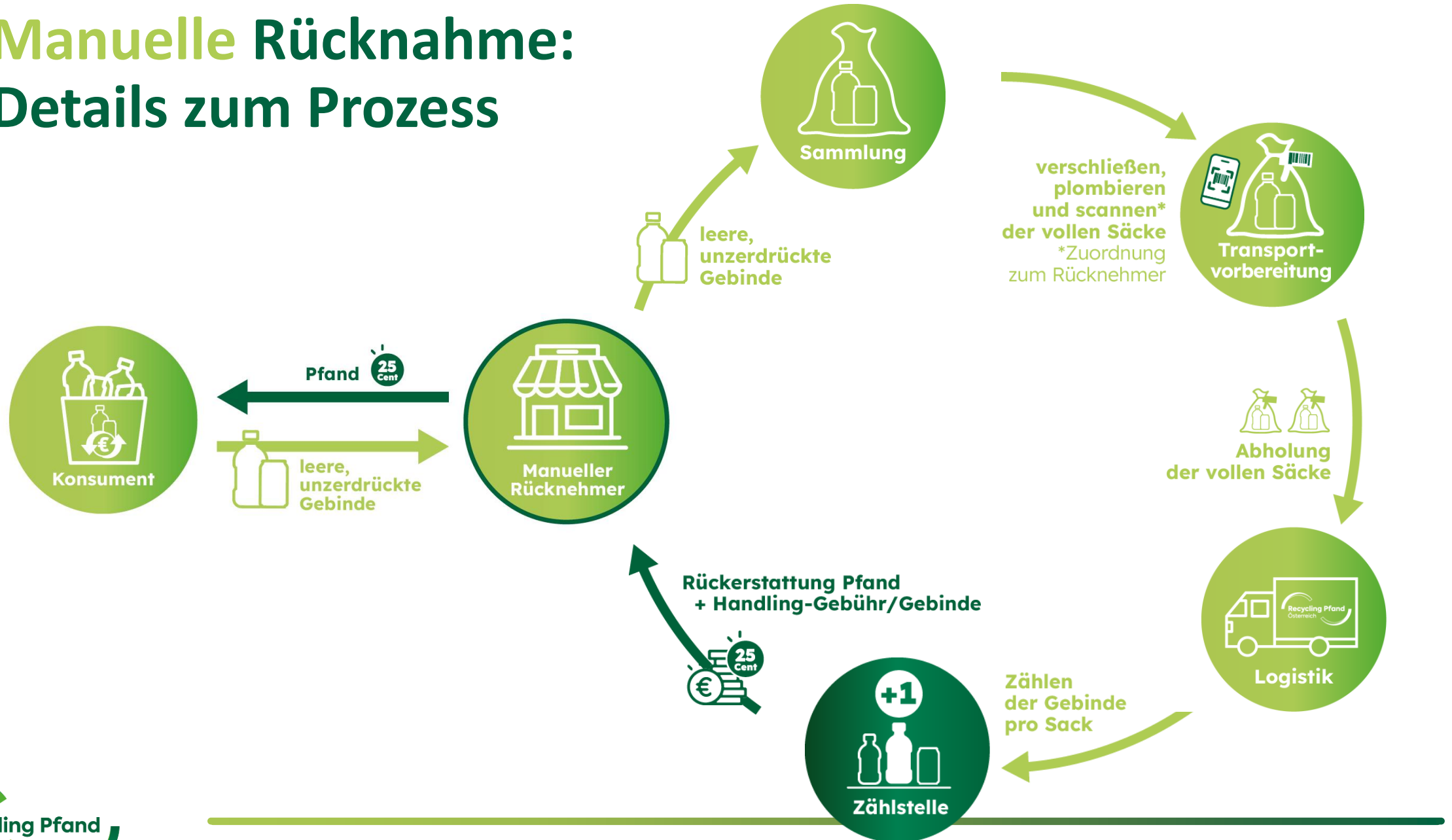
Manuelle Rücknahme: Details zum Prozess



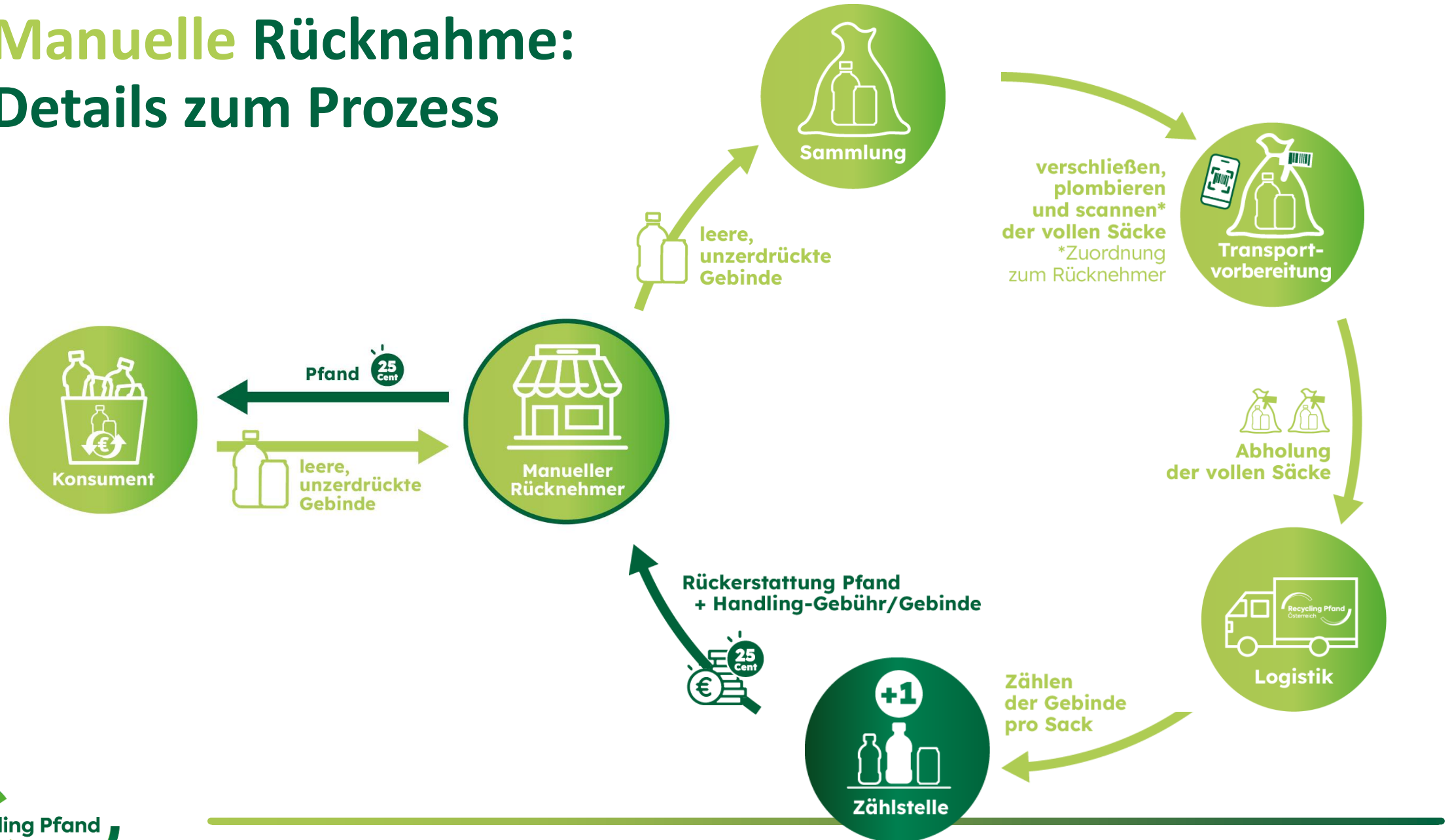
Manuelle Rücknahme: Details zum Prozess



Manuelle Rücknahme: Details zum Prozess



Manuelle Rücknahme: Details zum Prozess



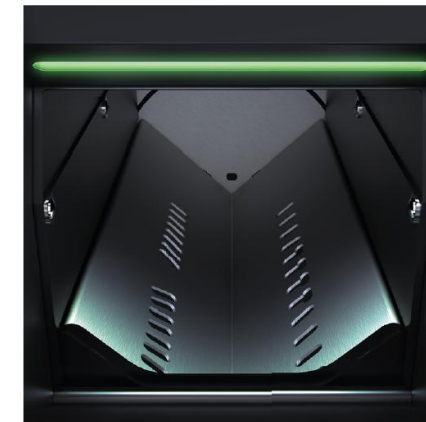
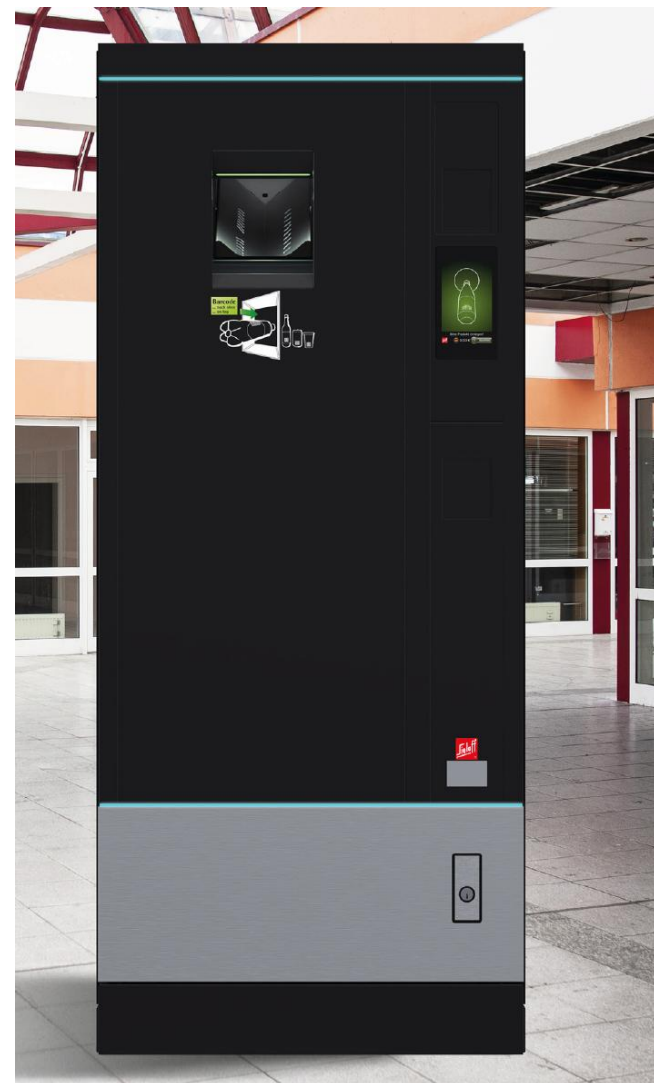
Manuelle Rücknahme mit Barcodeerkennungssystem

Manuelle Rücknahme mit Barcodeerkennungssystem

- Rücknahme erfolgt mittels eines Gerätes, welche das Gebinde anhand des Barcodes prüft, ob Pfandgebilde oder nicht → eindeutige Rückmeldung an die Person die einwirft
- Weitere Überprüfungen je nach Hersteller/Gerät möglich (voll/leer, Abmessungen, Logoerkennung, etc.)
- Diverse Pfandauszahlungsvarianten möglich (Pfandbon, Mitarbeiterkarten, NFC-Modul, bar, ...)
- Kunde/Mitarbeiter/Konsument/Messebesucher/... kann selbst das Gebinde einwerfen
- keine Entgegennahme des Pfandgebines durch eigenes Personal – nur zB Pfandbonauszahlung an der Kassa o.ä.
- Wenig Flächenbedarf und Individuelle Positionierung möglich
- Für die EWP ist eine **MANUELLE RÜCKNAHME**, da Gebinde von diesen Geräten nicht kompaktiert werden!!!



Manuelle Rücknahme mit Barcodeerkennungssystem



Die grüne LED signalisiert dem Kunden dass die SiLine SiOne betriebsbereit ist



Der Touch-Display ist für Kunden und Personal intuitiv und einfach zu bedienen

Rückhollogistik

Säcke aus manueller Sammlung

Mögliche Rücklauf-/Logistikvarianten



2. Outlet ohne Registrierung (kleinere Outlets) → sofortige Auszahlung



Leere Flaschen werden bei einem Handelspartner in einem Rücknahme-Automaten zurückgegeben

→ Auszahlung Pfandbetrag vor Ort durch Handelspartner



Mögliche Rücklauf-/Logistikvarianten

1. Outlet ist registriert → Pfandbetrag wird von EWP direkt rückerstattet



a. Rückführung der Säcke aus der Filiale o.ä. über eigene Logistik in das Zentrallager des Rücknehmers (zB Zug um Zug mit Belieferung der Filiale)

b. Rückführung Säcke via **bestehenden Lieferanten** (z.B. C&C, Getränkehändler, LEH, etc.), **welcher von der EWP autorisiert ist** (Sackmitnahme erfolgt im Rahmen der Warenlieferung) → **Tarifpartnerlösung**

c. **Abholung der Säcke durch EWP direkt im Outlet**

Mindestabholmenge 3 volle Säcke, Abholung innerhalb der folgenden 2 Werktage (Montag bis Freitag)

2. Outlet ohne Registrierung (kleinere Outlets) → sofortige Auszahlung



Leere Flaschen werden bei einem Handelspartner in einem Rücknahme-Automaten zurückgegeben

→ Auszahlung Pfandbetrag vor Ort durch Handelspartner



Zwischenlagerung der vollen Säcke

- Anfallstellen sehr unterschiedlich – keine generelle Lösung



Wir bieten eine innovative und praktische Lösung, damit Sie Platz und Aufwand sparen!

Behälter in verschiedenen Größen:
ausreichend Platz für Pfandsäcke

QR-Code Verschluss:
sicheres verschließen und öffnen mit dem Handy

Flexible Abholung:
Wir holen die Säcke zu jeder Tages- und Nachtzeit ab, ohne dass jemand vor Ort sein muss.

in Entwicklung!



Kosten, Entschädigung vs. Gebühr

Für die Rücknahme bekommen Sie Aufwandsentschädigung (Handling Fee):

Verordnung § 12: „Die Handling Fee dient **als Entschädigung** des **durchschnittlichen Aufwandes**, den ein Rücknahmeverpflichteter oder gemäß § 21 registrierter freiwilliger Rücknehmer mit der Rücknahme von bepfandeten Einweggetränkeverpackungen inklusive der Lagerung vor einem Abtransport hat.“

Manuelle Rücknahme:

- EUR 0,0288 für Kunststoffflaschen
- EUR 0,0261 für Metall-Dosen

Gutschrift erfolgt alle 14 Tage an die manuellen Rücknehmer!

Recycling Pfand Österreich

Handling Fee – Aufwandsentschädigung

Ab 1.1.2025 werden Einweggetränkeverpackungen aus Kunststoff und Metall mit einer Füllmenge von 0,1 bis 3 Liter bepfandet. Diese Getränkeverpackungen sind durch das österreichische Pfandlogo gekennzeichnet. Pro Verpackung werden 25 Cent beim Verkauf eingehoben.

Als Rücknehmerin wird Ihr durchschnittlicher Aufwand für die Abwicklung der Rückgabe von Einweggetränkeverpackungen, die am Pfandsystem teilnehmen, mittels der sogenannten „Handling Fee“ abgegolten.

Was ist die Handling Fee?

In der Einwegpfand-Verordnung wird die Handling Fee folgendermaßen definiert (Paragraf §12):
„Die Handling Fee dient als Entschädigung des durchschnittlichen Aufwandes, den ein Rücknahmeverpflichteter oder gemäß § 21 registrierter freiwilliger Rücknehmer mit der Rücknahme von bepfandeten Einweggetränkeverpackungen inklusive der Lagerung vor einem Abtransport hat.“

Die Verordnung sieht dabei eine Unterscheidung der Handling Fee nach Material (Kunststoff und Metall) und Art der Rücknahme (manuell / via Rücknahmeautomat) vor.

Wie kommt die Handling Fee zustande?

Zentrale Aufgabe von Recycling Pfand Österreich beim Aufbau des Pfandsystems ist es, im Einvernehmen mit dem Klimaschutzministerium und allen Gemeinden die Höhe der Handling Fee festzulegen.

Mit der Vorarbeit zur Berechnung der Handling Fee wurde bereits 2022 begonnen. Seitens des Trägerverein Einwegpfand (Eigentümer von Recycling Pfand Österreich) und des Klimaschutzministeriums ist bei der BOKU Wien unter Einbeziehung eines internationalen Experten eine Studie für ein Berechnungsmodell dieser Gebühr in Auftrag gegeben worden. Das daraus resultierende Modell wurde von allen Stakeholdern geprüft, anerkannt und akzeptiert.

Mit Unterstützung der im Trägerverein Einwegpfand vertretenen Kunden „Erstverkehrsetzer“ und „Rücknehmer“ wurden in Abstimmung mit dem Klimaschutzministerium die relevanten Daten in das Berechnungsmodell eingearbeitet und die vorläufigen Handling Fees ermittelt.

Diese Fee wurde in allen Gemeinden der Recycling Pfand Österreich beschlossen, vom Klimaschutzministerium bestätigt, und wird somit ab 1.1.2025 ausbezahlt.

Handling Fee - Aufwandsentschädigung Seite 1/2

Werden dem Rücknehmer Kosten verrechnet?

- **Säcke & Plomben** für die Sammlung der Einwegpfandgebinde werden seitens der EWP **kostenlos** zur Verfügung gestellt
- Ausnahme:
 - Missbrauch der Säcke, welcher durch regelmäßigen Mengenabgleich überprüft wird
- Die **Abholung** der vollen Säcke erfolgt **kostenlos**
 - durch die EWP Logistik oder
 - durch einem Tarifpartner



Wie wird man Rücknehmer?

Einfacher Start für Rücknehmer zum Einwegpfand

1.

Registrieren



Handbücher, Präsentationen,
Webinaraufzeichnungen, etc.
auf unserer Website verfügbar!

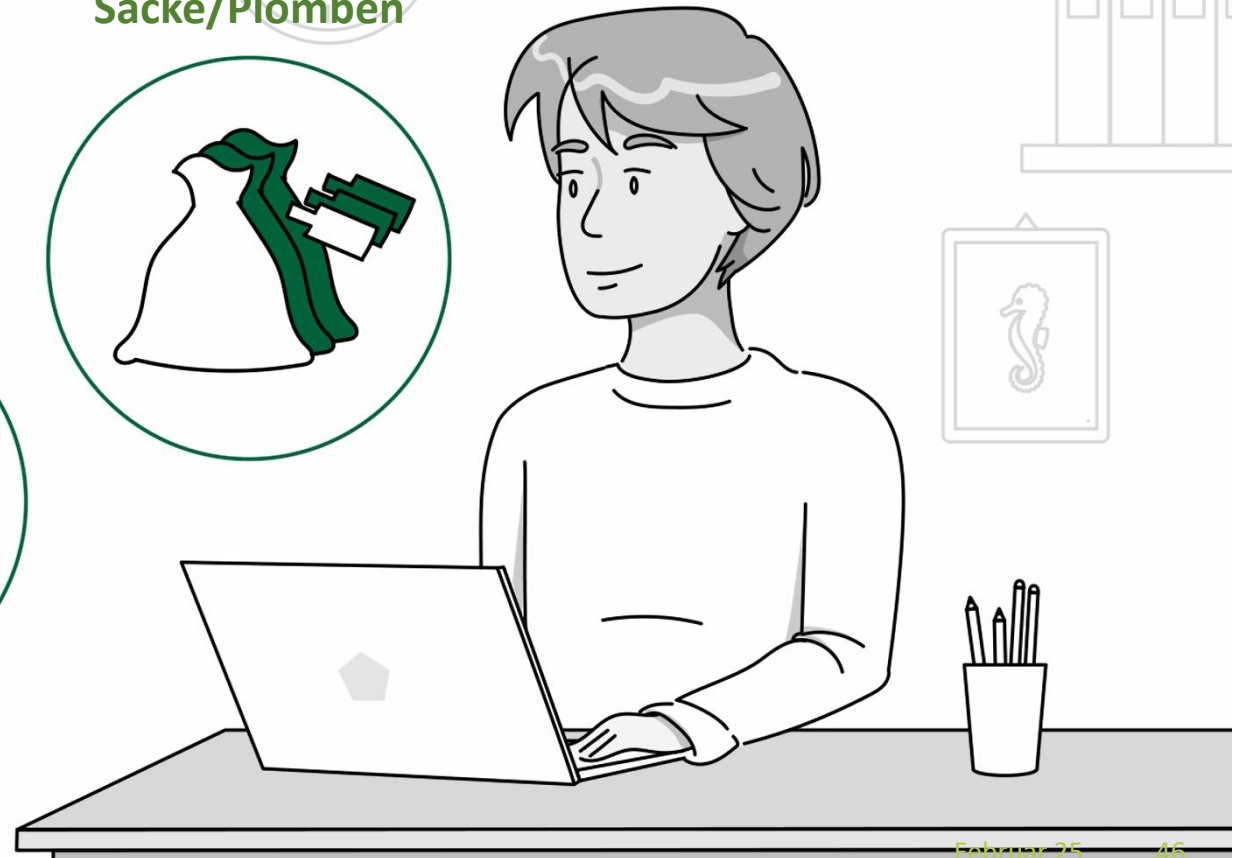
2.

Vertrag
unterschreiben



3.

Automatische Zusendung
Säcke/Plomben



Wo starte ich das EWP-Portal?

www.recycling-pfand.at

Fragen & Antworten

Downloads

Presse

Karriere

Webinare

Deutsch ▾



Über Pfand

Für Unternehmen

Für Rücknehmer ▾

Kontakt

EWP Portal



Recycling Pfand Österreich

Starten wir gemeinsam in eine nachhaltige Zukunft!
Am 1. Jänner 2025 wird in Österreich das Pfandsystem für Einweggetränkeverpackungen aus Kunststoff und Metall eingeführt. Die Verordnung des Klimaschutzministeriums regelt alle Details.



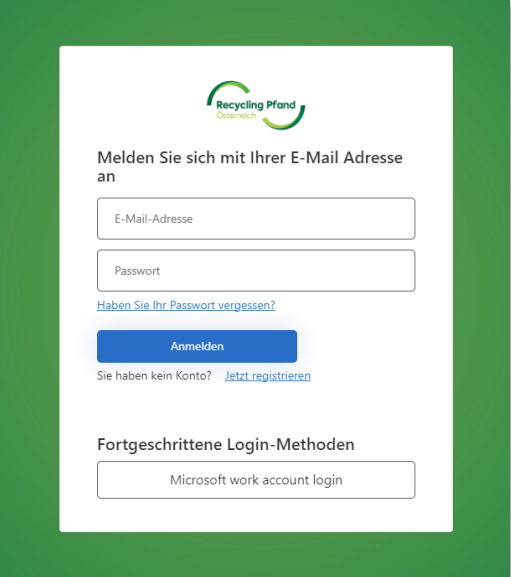
Der Registrierungsprozess ist mehrstufig



- 1 Anlage des Benutzerkontos mit Key-User Registrierung & Erfassung des Unternehmensprofils
- 2 Registrierung der Unternehmensrolle & Vertragsübermittlung
- 3 Registrierung der Rücknahmestellen
- 4 Abschluss des Registrierungs-Prozesses & Freischaltung der Rücknahmestellen

Vor dem ersten Einstieg ins EWP Portal bzw. Registrierung

- Auswahl & Nominierung einer **hauptverantwortlichen Person** in Ihrem Unternehmen
- **E-Mail Adresse** und **Kennwort** für den Wiedereinstieg gut ablegen.
- **QR-Code** der **Authenticator App** zur Sicherheit mittels Ausdruck/Screenshot aufheben
- Bei Einzelunternehmen: **Firmenwortlaut** laut Firmenbuch (Vorname, Nachname)
- Abfrage nach **Bevollmächtigten** betrifft primär ausländische Organisationen, bitte daher NICHT markieren

The image shows a screenshot of the login page for the EWP portal. At the top, there is the logo for 'Recycling Pfand Österreich'. Below the logo, the text reads 'Melden Sie sich mit Ihrer E-Mail Adresse an'. There are two input fields: 'E-Mail-Adresse' and 'Passwort'. Below the password field is a link that says 'Haben Sie Ihr Passwort vergessen?'. A blue button labeled 'Anmelden' is positioned below the links. Underneath the button, it says 'Sie haben kein Konto? [Jetzt registrieren](#)'. At the bottom of the page, there is a section titled 'Fortgeschrittene Login-Methoden' with a button for 'Microsoft work account login'. The entire screenshot is framed by a green border.

Allgemeine Hinweise

- Bitte achten Sie auf die korrekte Dateneingabe, da momentan Änderung nur sehr aufwändig möglich sind. Bevor Sie die Übermittlung durchführen, kontrollieren Sie bitte alle Eingaben.
- Nutzen Sie die Möglichkeit den Rücknehmerverträge digital mit ID-Austria zu unterschreiben, bei postalischer Zusendung dauert die Bearbeitung länger. Weiters wird eine Ausweiskopie (zwecks Unterschriftsprüfung) benötigt.
- Achtung: Die Email zu den Vertragsunterlagen kommt vom Betreiber der digitalen Signatur („Sproof“), welches an den/die im EWP-Portal angegebene zeichnungsberechtigte Person geschickt wird. Im Email ist der Link/Button zu den Vertragsunterlagen – dort kann entweder sofort mittels ID-Austria Kennung unterzeichnet werden oder der Download des Vertrages zur manuellen Unterschrift gemacht werden.

Infos zum Einwegpfand System

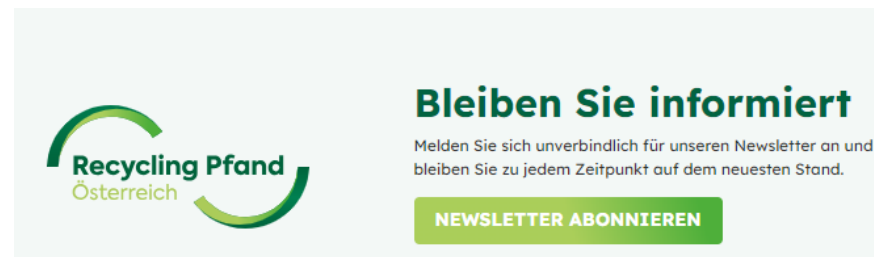
Informationswebsite → www.recycling-pfand.at

- Kurzinfo mittels „one-pager“
 - Manuelle Rücknahme → [infoblatt-manuelle-ruecknahme.pdf](#)
 - Handling Fee / Aufwandsentschädigung für Rücknehmer → [ewp-infoblatt-handling-fee-lo2.pdf](#)
 - Infos zur EWP-Verrechnung → [ewp-infoblatt-ewp-verrechnung-2024-11-14.pdf](#)
 - Sackabholung durch Tarifpartner → [ewp-infoblatt-tarifpartner-2024-11-18.pdf](#)
 - Säcke und Plomben → [ewp-infoblatt-einwegpfandsacke-und-plomben-2024-11.pdf](#)
 - Ausgleichsbeitrag (zB für Verkauf aus Getränkeautomaten, ...) → [ewp-infoblatt-ausgleichsbeitrag.pdf](#)
- Handbücher
 - Registrierung im EWP Portal → [2024-09-02-handbuch-registrierung-ewp-portal-ruecknehmer-version-2.0.pdf](#)
- Anleitung zur Rücknehmer-Registrierung im EWP-Portal:
 - [2024-09-02-handbuch-registrierung-ewp-portal-ruecknehmer-version-2.0.pdf](#) (recycling-pfand.at)
- Webinaraufzeichnung zur Rücknehmer-Registrierung im EWP-Portal:
 - [Webinare | Recycling Pfand Österreich](#) (recycling-pfand.at)



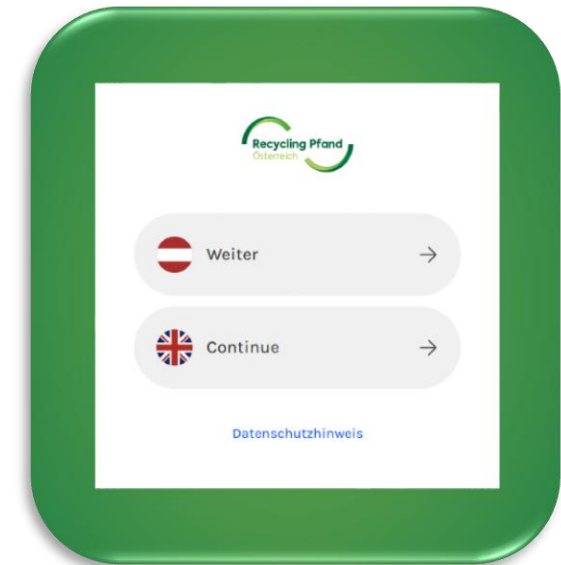
Informationswebsite → www.recycling-pfand.at

- Alle Infos in 4 Sprachen
- Wird laufend erweitert und aktualisiert
- Fragen & Antworten zu sämtlichen Themen (mit Suchfunktion)
- Handbücher, Präsentationen, etc. in unterschiedlichen Detailtiefen
- Videos und Kurzanleitungen mit Wort/Bilderklärungen
- Zugang zum EWP Portal



Ausblick

- Registrierung für Sondervertriebsformen (Getränkeautomaten, Online-Handel, Essenszusteller)
 - Ist aktuell in Vorbereitung
 - Noch keine Registrierung notwendig und auch noch nicht möglich
- EWP-Rücknehmer-App
 - In Prüfung bei den Appstore-Betreibern
 - Info über Downloadmöglichkeit über Newsletter
- Bestellung von Säcken & Plomben
 - Ist noch nicht über das EWP-Portal möglich – in Qu1/2025 geplant
- EWP-Konsumenten-App
 - In Prüfung bei den Appstore-Betreibern
 - Info über Downloadmöglichkeit über Newsletter



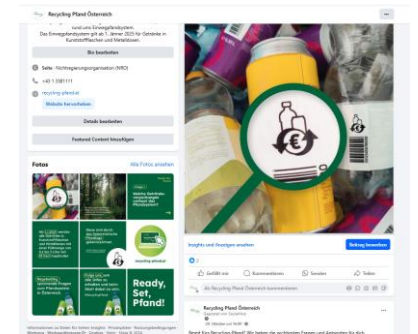
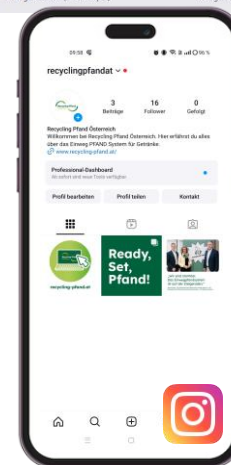
Die:der Konsument:in

Aber richtig startklar erst, wenn auch der Konsument gut informiert ist!

- Vorinformation und Vorbereitung der Konsumenten startete im Q4 2024
- Große **Werbekampagne** startete mit Jänner 2025



Zeitplan Übersicht: Konsumenteninformation



Konsumentenhotline seit Oktober!

	2024		
	Okt	Nov	Dez
Social Media + PR			
Kampagnenstart			
TV-Spots			
Print (Zeitungen)			
OOH: Plakate, digitale OOH + Citylights			
Digital: Programmatic, Youtube, SoMe			

Zeitplan Übersicht: Konsumenteninformation



	2024			2025											
	Okt	Nov	Dez	Jan	Feb	Mär	Apr	Mai	Jun	Jul	Aug	Sep	Okt	Nov	Dez
Social Media + PR															
Kampagnenstart															
TV-Spots					130 Mio Kontakte										
Print (Zeitungen)				7 Mio Leser											
OOH: Plakate, digitale OOH + Citylights				133 Mio Kontakte											
Digital: Programmatic, Youtube, SoMe							104 Mio Impressionen								

374 Mio Kontakte! - Jede:r Österreicher:in wird im Schnitt 50 x erreicht!

Fragen – bitte in den Chat (F&A) schreiben.

Nicht beantwortete Fragen stellen wir gesammelt auf www.recycling-pfand.at/downloads.html

**Abonnieren Sie unseren Newsletter
um am Laufenden zu bleiben:**

www.recycling-pfand.at/newsletter.html



Danke!
